



～お知らせ～



国内の新型コロナウイルス感染者は、15日に累計400万人に達し、総人口を概ね1億2500万人とすると1000人当たりで32人が感染したことになります。新潟県や石川県では、まん延防止重点措置3月6日まで延長され、また、隣接の富山県では、連日で500人台の感染者が発生しています。引き続き、厳重に感染防止対策を講じて下さい。

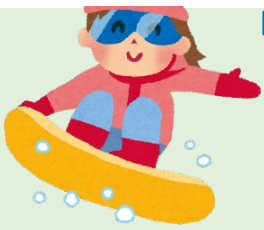
来年度の総合技術や点検当技術の発注手続きが佳境に入っています。年度末の納期等を迎える中で業務多忙でしょうが、ヒアリングなどよろしくお願ひします。

北京オリンピックは、如何でしたか。なんだかんだと言ってテレビの前に釘付けでしたよね。高梨沙羅さんや高木菜那さんなどは残念でしたが、新潟県出身の平野歩夢さんは見事金メダル！次のオリンピック開催地は、2024年夏季がパリ、2026年冬季がミラノ&コルティナ・ダンペッツォで冬季では初の2都市での開催になります。それまでには、コロナは壊滅ですよ。

明日は、特別な日が巡ります。2022年2月22日は6つの「2」が並びます。6回連なるのは1222年の鎌倉時代以来800年ぶりとのこと、200年後の2222年は7回連なりますが、地球や日本は、どうなっているのでしょうか。

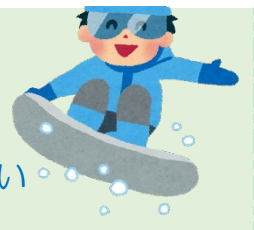
個人情報等の漏洩防止のためパスワードを設定しますよね。面白い資料があったので紹介します。気になる危険なパスワードのパターンです。まずは、loveなどのシンプルな単語は危険。避けておいた方がいいのに多くの人が使いがちなパスワードには次のようないくつかのパターンがあります。①簡単すぎるもの（passwordや123456など）、②入力がラクなもの（1111やqwertyなど）、③よくある単語（sakuraやloveなど）を単体で使ったもの、④自分や家族の名前、誕生日など個人情報を組み合わせたものです。

まず、①簡単すぎるもののトップは「password」と「123456」です。セキュリティ企業のNord Securityが昨年11月に発表した「もっとも使われたパスワードのトップ200」によれば、2021年日本で使われたパスワードの1位は「password」、2位が「123456」でした。②入力が楽な「1111」なども多くの人が使っています。「qwerty」は一見ランダムな文字列に見えますが、キーボードの「Q」キーから「Y」キーまでを左から順にタイピングしただけのものです。「qwerty」は、先のランキングによると、世界で4位、日本で14位にランクインしたパスワードです。覚えやすく入力がラクだから、使っている人が多い。ということは、簡単に突破されてしまうということです。③「sakura」や「love」の単語も人気ですが、同様の理由で危険です。④自分の名前や誕生日・記念日などの組み合わせは、複雑な分よさそうですが、あなたのことを知っている人が推測できてしまう可能性があるでしょう。では何にすれば…と思うかもしれませんが、おすすめしてしまうとそれもリスクになります。自分らしいパスワードを考えてみてください。たとえば、複数の関連しない単語の組み合わせや、英字の先頭以外に大文字を入れる、最低でも10桁以上の長さにする、といった工夫は有効です。スマホがおすすめしてくる複雑なパスワードを使うのもいいですね。参考にして下さい。



「ウィークリースタンスの徹底を」お願いします

- ①昼休みや16時以降開始の打合せは行わない
- ②休日明け日（月曜日等）は依頼の期限日としない
- ③休前日（金曜日）は新たな依頼をしない
- ④ノー残業デー（水曜日）は勤務時間外の依頼はしない



○必見！ ホームページをリニューアルしました！ 新たな情報等があれば教えてください

www.hokurikuyouchi.co.jp

○お願い！ 「Aipo」を活用しましょう